



**WYŻSZA SZKOŁA  
INFORMATYKI I ZARZĄDZANIA**  
z siedzibą w Rzeszowie



**Według rankingu WPROST jedna z trzech najlepszych uczelni niepublicznych w kraju**

- ADMINISTRACJA
- DZIEDZICTWO KULTUROWE I ESTETYKA ŚRODOWISKA
- DZIENNIKARSTWO I KOMUNIKACJA SPOŁECZNA
- EKONOMIA
- ELEKTRONIKA I TELEKOMUNIKACJA
- EUROPEISTYKA
- GOSPODARKA EUROPEJSKA
- INFORMATYKA I EKONOMETRIA
- TURYSTYKA I REKREACJA
- ZARZĄDZANIE SYSTEMAMI I SIECIAMI KOMPUTEROWYMI

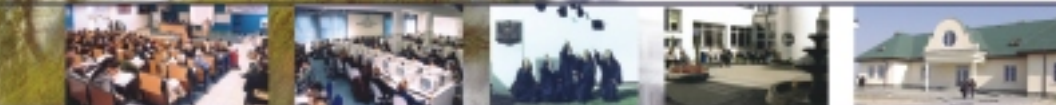
- najlepsza Lokalna Akademia Cisco w Europie, Azji i na Bliskim Wschodzie
- Autoryzowane Centrum Egzaminacyjne Prometric
- kursy oraz szkolenia uznanych firm informatycznych, m.in. Microsoft, Cisco, Sun Microsystems, Novell
- egzaminy Europejskiego Komputerowego Prawa Jazdy
- międzynarodowe certyfikaty językowe LCCI oraz TELC

**JEDNOLITE STUDIA MAGISTERSKIE  
STUDIA LICENCJACKIE ■ STUDIA INŻYNIERSKIE  
UZUPEŁNIAJĄCE STUDIA MAGISTERSKIE**

**RZESZÓW**  
WSIIIZ, ul. Sucharskiego 2  
tel. (0 17) 866 11 88, 866 11 99  
fax (0 17) 866 12 29  
e-mail: [wsiz@wsiz.rzeszow.pl](mailto:wsiz@wsiz.rzeszow.pl)

**WYDZIAŁY ZAMIEJSCOWE:  
DĘBICA, KROSNO, NISKO**

**[www.wsiz.rzeszow.pl](http://www.wsiz.rzeszow.pl)**



## PODSTAWOWE INFORMACJE

### FRANCJA (REPUBLIKA FRAN- CUSKA)

#### France (République Française)

#### Położenie, warunki naturalne

Stolica: Paryż (Paris).

Powierzchnia: 551 500 km<sup>2</sup>.

Podział administracyjny: 96 departamentów w 22 regionach administracyjnych; w skład Francji wchodzi ponadto 4 departamenty zamorskie (Gujana Francuska, Gwadelupa, Martynika, Reunion), 3 terytoria zamorskie (Nowa Kaledonia, Polinezja Francuska, Wallis i Futuna) oraz 2 terytoria o statusie specjalnym (Majotta oraz Saint-Pierre i Miquelon).

Najwyższy punkt: Mont Blanc 4807 m n.p.m.

Francja jest położona w Europie Zachodniej nad Oceanem Atlantyckim i Morzem Śródziemnym pomiędzy 42°20' a 51°05'N oraz 5°56' a 7°09'E. Rozciągłość południkowa wynosi 973 km, równoleżnikowa 945 km. Poza terytorium lądowym do Francji należy wyspa Korsyka na Morzu Śródziemnym i 20 drobnych wysp przybrzeżnych oraz departamenty i terytoria zamorskie. Francja graniczy z Andorą (60 km), Belgią (620 km), Hiszpanią (623 km), Luksemburgiem (73 km), Niemcami (451 km), Szwajcarią (573 km) i Włochami (488 km). Jest jedynym sąsiadem

księstwa Monako (4 km) – niezależnej enklawy na południowym wybrzeżu.

Ukształtowanie powierzchni Francji jest zróżnicowane, od nizin nadbrzeżnych (Flandria, Dolna Langwedocja) i wewnętrznych (Basen Paryski i Akwitański), poprzez wyżyny i góry średnie (Masyw Centralny), do gór wysokich (Pireneje, Alpy). Ponad połowę powierzchni Francji zajmują płaskie i pagórkowate niziny o wys. do 200 m. Są to: na północnym wschodzie zabagniona Nizina Flandryjska, na północy równinny Basen Paryski, ograniczony wapiennymi i piaskowcowymi progami, na północnym zachodzie (Bretania i Normandia) stary, hercyński Masyw Armo-rykański z grzbietami (wys. do 417 m) rozdzielonymi szerokimi dolinami i basenem Loary, a na południowym zachodzie płaski Basen Akwitański z piaszczystymi Landami nad Zatoką Biskajską. Największy obszar zajmuje wyżynno-górski Masyw Centralny z licznymi stożkami wygasłych wulkanów (najwyższy Puy de Sancy, 1885 m). Opada on stromo (pasma Sewennów i Vivarais) ku tektonicznej dolinie Rodanu, a łagodnie (Wyżyna Limousin) do Basenu Akwitańskiego. Przedłużeniem hercyńskiej strefy Masywu Centralnego są niskie pasma Ardenów na granicy z Belgią i Luksemburgiem oraz Wogezy (wzdłuż granicy z Niemcami), wyniesione w części południowej do 1423 m n.p.m.



## PODSTAWOWE INFORMACJE

(Grand Ballon) i stromo opadające ku tektonicznej Nizinie Górnoreńskiej. Na granicy z Włochami, Szwajcarią i Hiszpanią położone są młode góry fałdowe: na południowym wschodzie Alpy (szer. 100–120 km) i fliszowe Prealpy, w północnym przedłużeniu Alp – wapienne góry Jura (Crêt de la Neige, 1723 m), zaś na południowym zachodzie trudno dostępne, pozbawione niższych przełęczy Pireneje (Vignemale, 3298 m). Równie zróżnicowane są wybrzeża (dł. 2700 km): płaskie, piaszczyste i lagunowe w Akwitanii i Langwedocji, piaszczyste z wałami wydmy w Flandrii, riasowe z przybrzeżnymi skalistymi wyspami w Bretanii, klifowe we wschodniej Normandii oraz skaliste w Prowansji i na Korsyce.

Klimat Francji uwarunkowany jest położeniem w strefie umiarkowanych szerokości geograficznych pomiędzy Oceanem Atlantyckim i Morzem Śródziemnym. Występują tu cztery podstawowe typy klimatu: umiarkowany oceaniczny, umiarkowany przejściowy z cechami kontynentalnymi, śródziemnomorski i górski. Średnia temperatura w lipcu waha się od ok. 17°C na północy do 23°C nad Morzem Śródziemnym. Największe opady występują w górach (ponad 2000 mm rocznie), najmniejsze na wybrzeżu śródziemnomorskim (poniżej 500 mm) i w Basenie Paryskim (ok. 550 mm). Pogodę kształtują zimne lokalne

wiatry wiejące z obszarów górskich: mistral w dolinie Rodanu, tramontana w Langwedocji i Roussillon.

Francja ma dobrze rozwiniętą sieć rzeczną, a liczne kanały (Południowy, Centralny, Wschodni i inne) ułatwiają komunikację wodną. Główne rzeki to: Loara (najdłuższa rzeka Francji, 1020 km), Sekwana, Garonna (zakończone szerokimi estuariami), Rodan z Saoną (tworzy rozległą deltę), Ren (na dł. 195 km wyznacza granicę z Niemcami) oraz Moza i Somma. Największe jeziora występują w Alpach: Genewskie, Bourget, Annecy; wzdłuż zatok: Biskajskiej i Lwiej występują jeziora lagunowe. Naturalna szata roślinna została w znacznym stopniu zniszczona, jej miejsce zajęły uprawy rolne i sztuczne drzewostany, lasy zajmują 27% powierzchni kraju. W niższych piętrach gór i na wyżynach zachowały się duże kompleksy lasów dębowych, dębowo-bukowych i grabowych; na terenach nizinnych lasy liściaste tworzą niewielkie skupiska; w wyższym piętrze Alp, Jury i Wogezów występują lasy świerkowe i jodłowe.

## PODSTAWOWE INFORMACJE

### Ludność

Liczba ludności: 59 099 tys. (1999).

Gęstość zaludnienia: 107 osób/km<sup>2</sup>.

Język urzędowy: francuski.

Ludność miejska: 72,9%.

Analfabetyzm: 1%.

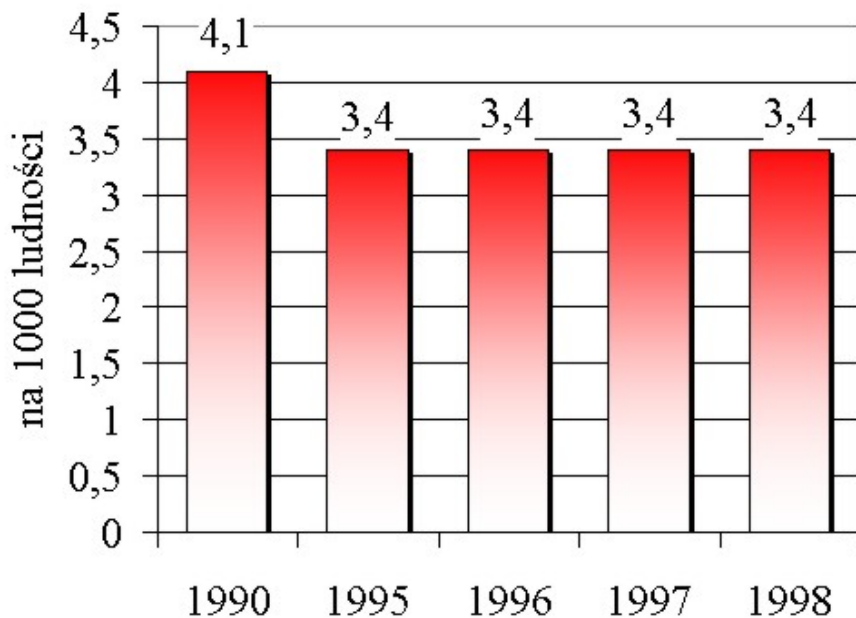
Główne miasta (liczba ludności w tys.):

Paryż (9318), Lyon (1262), Marsylia

(1231), Tuluza (608), Nicea (475),

Strasburg (380).

### PRZYRÓST NATURALNY W LATACH 1990 - 1998



## PODSTAWOWE INFORMACJE



Francja jest jednym z krajów Europy Zachodniej o małej gęstości zaludnienia. Rozmieszczenie ludności jest jednak nierównomierne. Największa koncentracja ludności występuje w Regionie Paryskim (ok. 890 mieszk. na km<sup>2</sup>), części północno-wschodniej, zwłaszcza Nord-Pas-de-Calais oraz dolinie Rodanu i Wybrzeżu Lazurowym. Niska gęstość zaludnienia charakteryzuje wydłużającą się środkową część Francji (40–60 mieszk. na km<sup>2</sup>) i Korsykę (28 mieszk. na km<sup>2</sup>). Ogólna liczba ludności Francji wzrastała szybko po II wojnie światowej aż do połowy lat siedemdziesiątych, co wynikało ze wzrostu liczby urodzeń, spadku śmiertelności i dużej imigracji. Obecnie przyrost naturalny wynosi 3,4% rocznie. Przeciętna długość trwania życia wydu-

żyła się z 64,5 roku w 1950 do 77,9 roku w 1999 roku. Mężczyźni żyją średnio 73,9, a kobiety 81,9 roku. Struktura wiekowa społeczeństwa jest typowa dla większości krajów rozwiniętych: 28% ludności w wieku poniżej 20 lat, 58% od 20–64 lat, 14% w wieku 65 lat i powyżej. Występuje liczebna przewaga kobiet nad mężczyznami (105 kobiet na 100 mężczyzn).

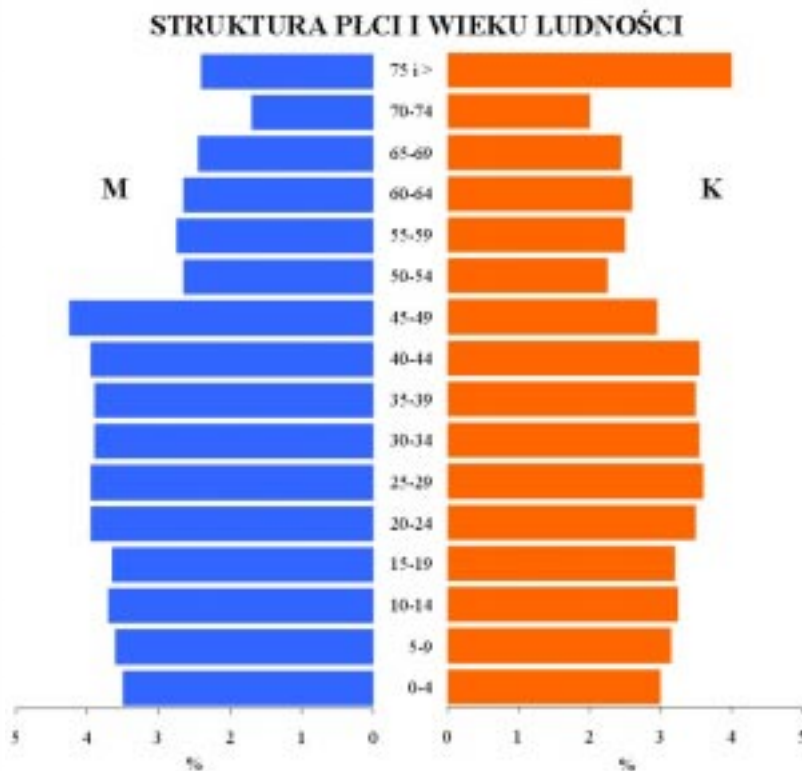
Wzrost liczby ludności kraju jest w dużym stopniu spowodowany imigracją, gł. z krajów Maghrebu, Portugalii, Turcji, Włoch, Hiszpanii. Liczba cudzoziemców nie przekracza 4 mln, w tym około 50 tys. obywateli polskich. Najliczniejsze grupy stanowią Algierczycy, Hiszpanie, Marokańczycy, Portugalczycy, Włosi. Francuzi (urodzeni we Francji) stanowią ok. 93,6% ogółu ludności. Pozostałe grupy narodowe zamieszkujące Francję to: Alzatzycy i Lotaryn-



## PODSTAWOWE INFORMACJE

gijczycy (2,0%), Bretońscy (1,5%), Katalończy (0,5%) i inni. Mieszkańcy Francji są głównie wyznania katolickiego (76,4%), 3,7% stanowią protestanci i inni chrześcijanie, 3% muzułmanie, a 16,9% bezwyznaniowcy i inni.

W strukturze ludności zawodowo czynnej największy udział przypada na sektor III (usługi) – ponad 72%, na sektor II (przemysł z budownictwem) – ok. 22% zatrudnionych, a na sektor I (rolnictwo, leśnictwo i rybołówstwo) – 6%.





## KULTURA

Francja jest krajem o wyjątkowo zróżnicowanej i bogatej kulturze, która od kilkuset lat promieniuje nie tylko na kraje europejskie, ale i inne kontynenty. Nie bez powodów Paryż nazywano kulturową stolicą świata – to tu swoje największe dzieła tworzyli Chopin, Stendhal czy Prouste, to tu narodziło się malarstwo impresjonistyczne, to tu koncentrowała się przez wiele lat artystyczna cyganeria Europy. Nawet dziś, w okresie dominacji kultury amerykańskiej, Francja wciąż jest mekką artystów, pisarzy, filmowców i aktorów. Mimo że minęły już czasy, gdy Francja była światową stolicą mody, francuscy kreatorzy nadal należą do grona najlepszych, a francuski styl wciąż jest synonimem elegancji i dobrego smaku.

### Sztuka

Sztuka francuska jest tak różnorodna, że trudno ją opisać w kilku zdaniach. Jednak to, co uformowało jej korzenie to przenikanie się wielu wpływów: celtyckich, greckich, rzymskich, bizantyjskich, itd. Francja jest kolebką manieryzmu, stylu Ludwika XIV i empire. Tam też rozwinęło się malarstwo pejzażowe i impresjonistyczne reprezentowane m.in. przez C. Moneta, A. Renoira i E. Degasa. Dla sztuki XX-wiecznej przełomowa okazała się zasada konstrukcji obrazu sformułowana przez Cezanne'a.

### Kino

Francuskie kino od lat należy do najbardziej ambitnych na świecie – jako jedno z niewielu w Europie z powodzeniem stawia czoła potężnemu przemysłowi filmowemu Ameryki. Dzięki takim niezapomnianym twórcom i aktorom, jak Louis de Funes czy Alain Resnais, a obecnie Luc Besson, Bernard Tavernier, Gerard Depardieu, Catherine Deneuve i Juliette Binoche, kinematografia francuska znakomicie sobie radzi w świecie pop-kultury, umiejętnie łącząc artystyczne ambicje z wymogami komercji. Swój wkład we francuskie kino mają również Polacy – Krzysztof Kieślowski swoje najstynniejsze filmy zrobił we współpracy z producentami i aktorami francuskimi, tam też umiejscowił akcję „Podwójnego życia Weroniki” i trylogii „Niebieski”, „Biały” i „Czerwony”. Na deskach francuskich teatrów od lat gra Andrzej Seweryn, zaliczany do grona najlepszych polskich i francuskich aktorów.

### Literatura

Dorobek literatury francuskiej jest porównywalny jedynie z dorobkiem literatury rosyjskiej. Któż nie zna Moliera, Balzaca, Voltaira, Diderota czy Zoli. Francuscy pisarze byli aż jedenaście razy wyróżniani Nagrodą Nobla (m.in.: R. Rolland, J. P. Sartre, M. Camus). We Francji wydaje się rocz-

## KULTURA

nie ponad 40 000 tytułów książek o przeciętnym nakładzie 9000 egzemplarzy, a największe domy wydawnicze osiągają zyski przekraczające 100 mln franków rocznie. Nowoczesna Francuska Biblioteka Narodowa szczyli się jednym z najbogatszych i najlepiej zorganizowanych księgozbiorów w świecie.

### Muzyka

Kompozytorzy francuscy na przestrzeni wieków odegrali znaczącą rolę w rozwoju muzyki klasycznej. G. Bizet, M. Ravel, C. Debussy, O. Messiaen i P. Boulez zapisali się w historii muzyki złotymi zgłoskami. Francuska muzyka rozrywkowa wyraża się jej różnorodnością. Wciąż obecny jest nurt piosenki poetyckiej wspaniale reprezentowany w latach 60–70 przez J. Brela i G. Brassensa, a obecnie kulturowany między innymi przez Renaud, B. Lavillier czy M. Leforestiers.

### Kuchnia

Kuchnia francuska uchodzi za jedną z najlepszych na świecie i jest integralną częścią kultury i tradycji tego kraju. Każdy z regionów zachował swoją specyfikę kulinarną uwarunkowaną klimatem i historią danej prowincji. Cechą wspólną wszystkich regionów jest zamiłowanie do serów i wina oraz pogarda dla kuchni amerykańskiej, którą symbolizuje McDonald's. Francja jest największym producentem serów w Europie i jednym z największych w świecie. Kolbką francuskiego serowarstwa były w X w. klasztory. Dzisiaj wytwarza się ich we Francji ponad 700 gatunków. Przeciętny Francuz zjada rocznie ponad 20 kg sera. Sery spożywane są zwykle we Francji pod koniec posiłku lub jako element potraw i wyrobów cukierniczych. Francuskie wina uznawane są za najlepsze na świecie, zaś prawdziwy szampan pochodzi jedynie z Szampanii, jednego z regionów Francji.



## GOSPODARKA

Gospodarka francuska ma się dobrze i ciągle się rozwija. Podstawy jej wzrostu są stabilne i sięgają lat 50. XX wieku. PNB na 1 mieszkańca wynosi 25 000 USD.

Francja jest największym producentem rolnym w Europie Zachodniej, mimo że korzysta na dużą skalę z subsydiów Unii Europejskiej.

We Francji uprawia się: jęczmień, pszenicę, owies, kukurydzę, ryż, słoneczniki i rośliny strączkowe. Normandia i Bretania znane są z produkcji jabłek, jabłkowego napoju alkoholowego *cidre* i *calvadosu* – brandy z jabłek. Francja zajmuje 2. miejsce (po Włoszech) w produkcji wina. Najlepsze jego gatunki pochodzą z Bordeaux i Burgundii.

Podczas II wojny światowej przemysł Francji uległ zniszczeniu. Jego odbudowa i rozwój były możliwe głównie dzięki amerykańskiej pomocy w ramach planu Marshalla. Obecnie Francja pod względem wielkości PKB jest po Niemczech drugą potęgą gospodarczą w Europie i czwartą na świecie, po Stanach Zjednoczonych, Japonii i Niemczech. Jest też czwartym inwestorem świata i trzecim rynkiem pod względem wartości napływu inwestycji zagranicznych. Zajmuje czwarte miejsce na liście największych eksporterów i importerów. Ma nowoczesny, dobrze rozbudowany przemysł obronny. Jest ponadto liderem światowej turystyki, a Paryż jako

czwarte centrum finansowe świata jest siedzibą ponad 420 zagranicznych banków i instytucji finansowych oraz giełd.

W porównaniu z innymi krajami europejskimi, we Francji jest niewiele dużych przedsiębiorstw. Stosunkowo duże znaczenie ma sektor państwowy, nieznacznie mniejsze – prywatny. Mimo kryzysu naftowego w latach 70. i 80., w latach 90. XX wieku odnotowano wzrost gospodarczy.

Francja jest czołowym producentem stali, samochodów, samolotów cywilnych i wojskowych. Jest członkiem europejskiego konsorcjum produkującego samoloty Concorde i Airbus.

Atutem francuskiej gospodarki jest także silny sektor transportowy, jedna z najlepszych na świecie infrastruktura drogowo-transportowa. Węzłem upaństwowionych kolei jest Paryż. W latach 90. zeszłego wieku wprowadzono we Francji superszybkie pociągi TGV (trains a grande vitesse). Osiągają one prędkość 300 km/h. Paryż ma też trzy duże lotniska: Charles'a de Gaulle'a, Bourget oraz Orly.

Francja posiada najdłuższy w Europie system śródlądowych dróg wodnych, jednak słabo wykorzystywanych.

Francja od dawna przewodzi w dziedzinie mody kobiecej. Najbardziej znani projektanci skupiają się w Paryżu. Ubiory i dodatki firmowane przez Cha-

## GOSPODARKA

nel, Diora, Cardina i Saint Laurenta są znane na całym świecie. Niestety, niewiele osób stać na tak drogie ubrania.

### **Bibliografia**

- P. Gardner, M. S. Rohan, A. Shackleton, *Geografia państw świata*, Warszawa 1998  
J. Kwiatek, *Geografia Europy*, Warszawa 1999



## FRANCJA W UNII EUROPEJSKIEJ

Od momentu wyzwolenia się spod okupacji hitlerowskiej, strategicznym celem francuskiej polityki zagranicznej było niedopuszczenie do możliwości odrodzenia się potęgi niemieckiej. Francuzi obawiali się zarówno przewagi ekonomicznej Niemiec, jak i możliwości ich zbytniego usamodzielnienia polityczno-militarnego. We wczesnych latach 50. każdy Francuz był świadom tego, iż Francja została już trzykrotnie zaatakowana przez Niemcy w czasie życia ostatnich pokoleń. Plan francuskiego ministra spraw zagranicznych – Roberta Schumana zrodził się więc z potrzeby nawiązania do owej współpracy między państwami i zapanowania nad emocjami. Francja była przekonana, że będzie w stanie sprawować kontrolę nad kierunkiem, w którym będą zmierzać zjednoczone kraje. Okazało się to prawdą w przypadku Europejskiej Wspólnoty Węgla i Stali i nie było powodu, dla którego nie miałyby to być kontynuowane. Propozycja Schumana dotycząca utworzenia Europejskiej Wspólnoty Węgla i Stali (EWWiS) przedstawiona 9 maja 1950 r., w formie memorandum skierowanego do rządów krajów Beneluksu, Republiki Federalnej Niemiec oraz Włoch – miała zarówno podłoże polityczne, jak i gospodarcze. Przede wszystkim kwestia niemiecka, której Francja poświęcała większość uwagi, zaczęła niepokoić polityków

francuskich. Niemcy Zachodnie bowiem wkraczały w fazę odbudowy gospodarczej, zmierzającej do rozbudowy swego potencjału. Umowy waszyngtońskie z kwietnia 1949 r. powoływały do życia Niemiecką Republikę Federalną, a we wrześniu tegoż roku K. Adenauer objął funkcję kanclerskie. Odradzające się Niemcy prędzej czy później musiały zażądać rozwiązań, które budziły obawy Francji. Dodatkowo już wtedy mówiono o zaproszeniu Niemiec do Paktu Atlantyckiego i odtworzeniu niemieckiej siły zbrojnej. Francja, uwzględniając swe doświadczenia z okresu I wojny światowej, starała się za wszelką cenę wypracować skuteczny sposób na rozwiązanie kwestii niemieckiej. Plan Schumana, według którego wspólna międzynarodowa koordynacja produkcji węgla i stali przez Wysokich Urzędników Nadzorczych uniemożliwiać miała wykorzystanie tych strategicznych produktów w przyszłości do wyścigu zbrojeń, wydawał się odpowiadać temu zapotrzebowaniu.

Europejska Wspólnota Węgla i Stali dała początek tzw. Małej Europie Sześciu, tworzonej wokół osi Paryż–Bonn. Termin ten odnosił się do sześciu krajów: Belgii, Francji, Włoch, Luksemburga, Holandii i Niemiec, które 19 kwietnia 1951 roku, na mocy Traktatu Paryskiego utworzyły właśnie Europejską Wspólnotę Węgla i Stali.

## FRANCJA W UNII EUROPEJSKIEJ

Wraz z EWWiS pojawiła się pierwsza ponadnarodowa władza europejska, która wprowadziła częściowo ograniczyła suwerenność narodową, ale sukces tego funkcjonalnego podejścia zdecydował o dalszym przebiegu procesów zjednoczeniowych. Kontynuacja jednoczenia krajów odbywała się w ramach Europejskiej Wspólnoty Gospodarczej (EWG). W 1958 r., czyli wtedy, gdy zaczęła działać EWG, Charles de Gaulle odzyskał władzę. Jego postawa wobec integracji europejskiej doprowadziła jednak do dwukrotnego zawetowania brytyjskiego przystąpienia w 1963 i 1967 r. Francja jednocześnie była świadoma, że inne pozostałe państwa członkowskie były zwolennikami brytyjskiego członkostwa, ale podobnie jak to było w przypadku Planu Foucheta w 1962 r., a później podczas tak zwanego Kompromisu Luksemburskiego w 1966 r., nie przejmowała się jednostkowym charakterem swej opozycji. W tym samym czasie de Gaulle doszedł do porozumienia z Konradem Adenauerem i w ramach Traktatu Elizejskiego z 1963 r. nawiązał dobre stosunki z Niemcami.

Rezygnacja de Gaulle'a w 1969 r. doprowadziła do zasadniczej zmiany we francuskim nastawieniu względem integracji europejskiej. Prezydent Pompidou zgodził się na to, by Zjednoczone Królestwo, Dania i Irlandia przyłączyły się do Wspólnoty. Jego następcą

– Valery Giscard d'Estaing był i pozostaje przekonany pro-Europejczykiem, ale w swej propozycji umocnienia składnika międzyrządowego w podejmowaniu decyzji przez Wspólnotę, na co ma wpłynąć ustanowienie Rady Europejskiej, Giscard dawał wyraz tradycyjnie francuskiemu pogładowi na temat tego, gdzie powinna spoczywać najwyższa władza. To również właśnie Giscard był w roku 1977 głównym oponentem Roya Jenkinsa, który jako przewodniczący Komisji reprezentował Wspólnotę jako całość na spotkaniach Grupy Siedmiu. Prócz spraw instytucjonalnych, pewną odmienną reprezentuje Francja co do sprawy powiększenia liczby państw członkowskich. Było to zrozumiałe, kiedy negocjowano przystąpienie Hiszpanii, bowiem Hiszpania uważana była za rywalkę Francji szczególnie w rolnictwie, ale to nastawienie rozciągało się na wszelkie dziedziny, w których mogłaby się zmniejszyć rola Francji. Pomimo współpracy francusko-niemieckiej, Francja była najbardziej niechętna w wyrażeniu zgody na zwiększenie liczby niemieckich miejsc w Parlamencie Europejskim, które było następstwem reunifikacji i zagroziła zablokowaniem porozumienia aż do momentu, kiedy ostatecznie Strasburg został wybrany na siedzibę Parlamentu Europejskiego. To właśnie Francja niemal zablokowa-



## FRANCJA W UNII EUROPEJSKIEJ

ła porozumienie Uruguay Round w ramach Układu Ogólnego w sprawie Taryf i Handlu (GATT), podnosząc w ostatniej chwili zastrzeżenia. I to właśnie Francja kontestuje ciągle prawa Unii do pomocy państwa.

Do niedawna można było powiedzieć, że wsparcie dla integracji europejskiej pochodziło od wszystkich partii politycznych we Francji z wyjątkiem komunistów starej daty i skrajnej prawicy. Jednak debata na temat Traktatu z Maastricht ukazała jasne podziały w centroprawicy, gdzie po raz kolejny znalazły swój wyraz gaullistowskie idee supremacji państwa narodowego. Rozrzut polityczny francuskich członków Parlamentu Europejskiego jest większy niż jakiegokolwiek innej narodowości. Jednak od lat 80. Francja czerpie korzyści z posiadania w osobach François Mitteranda i Jacquesa Delorsa – dwóch najbardziej wpływowych osobistości w polityce europejskiej.

W momencie utworzenia Małej Europy Sześciu, Francja posiadała 18 mandatów w Parlamencie, z dniem 1 stycznia 1958 r. Francja zyskała 36 mandatów, od 1978 r. liczba ta wzrosła do 81, a od 1995 r., czyli od czasu przystąpienia Austrii, Finlandii i Szwecji, wynosi 87. Ponadto Francja reprezentowana jest obecnie przez 2 przedstawicieli w Komisji Europejskiej, 24 w Komitecie Regionów i Komitecie Społeczno-Ekonomicz-

nym, w Parlamencie Europejskim Francję reprezentuje 87 deputowanych. Traktat Nicejski przewiduje, iż Francja będzie posiadać w Parlamencie Europejskim 72 członków, 24 w Komitecie Regionów i Komitecie Społeczno-Ekonomicznym.

Dotychczas wielu Francuzów sprawowało funkcje w instytucjach unijnych: Francois-Xavier Ortoli – przewodniczący Komisji Europejskiej w latach 1973–1977, Jacques Delors – przewodniczący Komisji Europejskiej w latach 1985–1995, Simone Veil – przewodniczący Parlamentu Europejskiego w latach 1979–1982, Pierre Pflimlin – przewodniczący Parlamentu Europejskiego w latach 1984–1987.

W wielu krajach członkowskich Unii Europejskiej wszelkie zmiany konstytucji muszą być przedstawiane społeczeństwu w referendum. We Francji w referendum w sprawie rozszerzenia UE z 21.04.1972 r. za opowiedziało się 67,7%, przeciw 32,3%. W sprawie Traktatu z Maastricht za opowiedziało się 51%, przeciw zaś 49% społeczeństwa. Ludność Francji stanowi 15,5% ludności Unii Europejskiej.

### Bibliografia

- T. Bainbridge, A. Teasdale, *Leksykon Unii Europejskiej*, Kraków 1998
- C. Mik, *Europejskie Prawo Wspólnotowe*, t. 1, Warszawa 2000
- K. Wiaderny-Bidzińska, *Polityczna Integracja Europy Zachodniej*, Warszawa 2000
- [www.europa.gery.pl](http://www.europa.gery.pl)

## AMBASADY I KONSULATY

### **Ambasada Republiki Francuskiej**

ul. Puławska 17, V, VIII i IX piętro  
02-515 Warszawa  
tel. (22) 529 30 00; fax (22) 529 30 01  
e-mail: [ip-varsovie@diplomatie.fr](mailto:ip-varsovie@diplomatie.fr)

### **Konsulat Generalny Francji w Krakowie**

adres: ul. Stolarska 15, 31-043 Kraków  
tel. (12) 422 18 64, (12) 422 21 13, (12) 422 71 40  
fax (12) 422 33 90, (12) 422 71 76  
godziny przyjęć: 9.00-13.00  
poniedziałek – piątek  
Internet: [www.cracovie.org.pl](http://www.cracovie.org.pl)  
Konsul Generalny: Pan Roland Blatmann

### **Agencja Konsularna Francji w Gdańsku**

ul. Kościuszki 16, 81-704 Sopot  
tel. (58) 550 32 49; fax (58) 551 44 43  
godziny otwarcia: 10.00-14.00  
poniedziałek – piątek  
Konsul Honorowy: Pan Jacek Tarnowski

### **Agencja Konsularna Francji w Łodzi**

ul. Uniwersytecka 3, 90-137 Łódź  
tel. (42) 635 40 38; fax (42) 678 27 32  
godziny otwarcia: 9.00-12.00  
poniedziałek, środa, piątek  
Konsul Honorowy: Pan Michał Seweryński

### **Agencja Konsularna Francji w Opolu**

ul. Kościuszki 17 m. 2, 45-062 Opole  
tel. (77) 454 36 08 (po godz. 15.00)  
fax (77) 454 36 08

### **Agencja Konsularna Francji w Poznaniu**

ul. Mielżyńskiego 27/29, 61-725 Poznań  
tel. (61) 851 94 90; fax (61) 851 61 40  
godziny otwarcia: 10.00-12.00  
poniedziałek, środa, piątek  
Konsul Honorowy: Pan Marek Ziółkowski

### **Agencja Konsularna Francji we Wrocławiu**

ul. Powstańców Śląskich 95, 53-332 Wrocław  
tel. (71) 780 51 31; fax (71) 361 66 11, 780 41 10  
godziny otwarcia: 8.00-16.00  
poniedziałek – piątek  
Konsul Honorowy: Pan Jacek Libicki

### **Ambasada Rzeczypospolitej Polskiej w Paryżu**

1 rue de Talleyrand, 75007 Paris, France  
tel. (0-033) 14 31 73 405  
fax (0-033) 14 31 73 407  
e-mail: [106033.3056@compuserve.com](mailto:106033.3056@compuserve.com)  
Internet: [www.ambassade.pologne.net](http://www.ambassade.pologne.net)

### **Konsulat Generalny RP w Paryżu**

5 rue de Talleyrand, 75007 Paris  
tel. (0-033) 14 31 73 422, 14 31 73 474  
fax 14 31 73 434

### **Konsulat Generalny RP w Strasburgu**

2 rue Geiller, 67000 Strasbourg, France  
tel. (0-033) 388 37 23 20; fax 38 83 72 330  
e-mail:  
Internet: [ourworld.compuserve.com/homepages/KGSTRASBURG](http://ourworld.compuserve.com/homepages/KGSTRASBURG)

### **Konsulat Generalny RP w Lille**

45 Boulevard Carnot, 59800 Lille, France  
tel. (0-033) 3-2006-5030; fax (0-033) 3-2006-5824  
e-mail: [consulpl.lille@wanadoo.fr](mailto:consulpl.lille@wanadoo.fr)

### **Konsulat Generalny RP w Lyonie**

79 rue Crillon, 69006 LYON, Cédex 06, France  
tel. (0-033) 04 78-93-14-85, 04 78 93 56 37  
fax (0-033) 4-78-93-56-37  
tłx 900860 POLKONS  
e-mail: [konsulat.rp.lyon@wanadoo.fr](mailto:konsulat.rp.lyon@wanadoo.fr); [poleco-lyon@asi.fr](mailto:poleco-lyon@asi.fr)  
Internet: [www.francja.com/consulat-pl-lyon](http://www.francja.com/consulat-pl-lyon)



## AMBASADY I KONSULATY

### **Konsulat RP w Toulouse**

Konsul Honorowy: Longin Fourdrinier  
adres: 21, rue Volta, 31000 Toulouse  
tel./fax (0033) 561 638 168  
e-mail: [l.fourdrinier@magcos.com](mailto:l.fourdrinier@magcos.com)

### **Konsulat RP w Bordeaux**

Konsul Honorowy: Bertrand de Bentzmann  
(francuski)  
Beraud-Sudreau S.A., 2, Place de la Bourse  
33076 Bordeaux Cedex  
tel. (0033) 556 794 444; fax 556 795 265

### **Stale Przedstawicielstwo RP przy Radzie Europy**

2 rue Geiler, 67000 Strasbourg, France  
tel. (0-033) 388 37 23 00; fax 388 37 23 10  
e-mail: [sp.rp.strasb@wanadoo.fr](mailto:sp.rp.strasb@wanadoo.fr)

### **Konsulat RP w Nicei**

Konsul Honorowy: Eugene Horoux-Horszowski  
(francuski, polski)  
adres: 57, boulevard Victor-Hugo, 06200 Nice  
tel. (0-033) 4 938 23 972; fax 4 938 24 549

### **Konsulat RP w Rennes**

Konsul Honorowy: Michel Dorin  
(francuski, polski, angielski, niemiecki)  
Dories Consultants, Avenue des Peupliers  
35510 Cesson Sevigne  
tel. (0) 2-99-83-81-82; fax (0) 2-99-83-91-95  
e-mail: [dories@dories.com](mailto:dories@dories.com)

## ADRESY

**Urząd Komitetu Integracji Europejskiej**  
Al. Ujazdowskie 9,  
00-918 Warszawa  
www.ukie.gov.pl

**Departament Komunikacji Społecznej  
i Informacji Europejskiej**  
Urząd Komitetu Integracji Europejskiej  
ul. Bagatela 14, 00-585 Warszawa  
tel. (22) 455 54 82, fax (22) 455 54 70  
www.ukie.gov.pl

**Centrum Informacji Europejskiej**  
Departament Informacji Europejskiej  
ul. Krucza 38/42, 00-512 Warszawa  
tel. (22) 455 54 88, fax (22) 455 54 89  
www.cie.gov.pl

Regionalne Centrum Informacji Europejskiej  
Stowarzyszenie „Towarzystwo Amicus”  
ul. Sienkiewicza 40, 15-092 **Białystok**  
tel. 0-85 653 77 53, fax 0-85 653 77 53  
eurobialystok@bia.pl www.rcie.bialystok.pl

Regionalne Centrum Informacji Europejskiej  
Stowarzyszenie Instytut Południowy  
ul. Słowackiego 17a, 43-300 **Bielsko-Biała**  
tel./fax 0-33 812 35 20  
rcie@mail.um.bielsko.pl www.um.bielsko.pl

Regionalne Centrum Informacji Europejskiej  
Kujawsko-Pomorskie Stowarzyszenie  
na rzecz Rozwoju i Integracji Europejskiej  
ul. Gdańska 10, 85-006 **Bydgoszcz**  
tel. 0-52 321 61 61, fax 0-52 322 79 19  
rcie@rcie.bydgoszcz.pl www.rcie.bydgoszcz.pl

Regionalne Centrum Informacji Europejskiej  
Akademia Polonijna w Częstochowie  
ul. Pułaskiego 4/6, 42-200 **Częstochowa**  
tel./fax 0-34 368 09 21 wew. 36, fax 324 96 62  
rcie@rcie.czest.pl www.rcie.czest.pl

Regionalne Centrum Informacji Europejskiej  
Stowarzyszenie Kulturalne „Viva art”  
ul. Czerwonego Krzyża 2, 82-300 **Elbląg**  
tel. 0-55 233 32 22, fax 0-55 232 42 34  
rcie@elblag.com.pl www.rcie.elblag.com.pl

Regionalne Centrum Informacji Europejskiej  
Pomorska Izba Przemysłowo-Handlowa  
Długi Targ 39/40, 80-830 **Gdańsk**  
tel. 0-58 301 13 25, tel./fax 0-58 305 60 18  
rcie@piph.pl www.rcie.gdansk.pl

Regionalne Centrum Informacji Europejskiej  
Regionalne Stowarzyszenie Rozwoju  
ul. Jagiellończyka 8, 66-400 **Gorzów Wlkp.**  
tel. 0-95 721 52 05, fax 0-95 721 52 06  
rcie@gorzow.arx.pl www.rcie.gorzow.arx.pl

Regionalne Centrum Informacji Europejskiej  
Stowarzyszenie Gmin Polskich Euroregionu Nysa  
ul. 1 Maja 57, 58-500 **Jelenia Góra**  
tel. 0-75 642 38 83, fax 0-75 767 64 70  
ercie@rcie.euroregion-nysa.pl  
www.rcie.euroregion-nysa.pl

Regionalne Centrum Informacji Europejskiej  
Fundacja „Kaliski Inkubator Przedsiębiorczości”  
ul. Częstochowska 25, 62-800 **Kalisz**  
tel. 0-62 765 60 55, fax 0-62 764 50 16  
rcie@kip.kalisz.pl www.kip.kalisz.pl

Regionalne Centrum Informacji Europejskiej  
Fundacja na rzecz Uniwersytetu Śląskiego i Rozwoju  
Samorządności Wśród Młodzieży VIRIBUS UNITIS  
ul. Wojewódzka 42, 40-026 **Katowice**  
tel. 0-32 209 17 01, fax 0-32 209 16 90  
centrum@rcie.katowice.pl www.rcie.katowice.pl

Regionalne Centrum Informacji Europejskiej  
Fundacja Rozwoju Demokracji Lokalnej  
ul. Sienkiewicza 25, 25-007 **Kielce**  
tel./fax 0-41 34 300 38  
rcie@rcie.kielce.pl www.rcie.kielce.pl

Regionalne Centrum Informacji Europejskiej  
Agencja Rozwoju Regionalnego SA  
ul. Zakładowa 4, 62-510 **Konin**  
tel./fax 0-63 245 30 95, fax 0-63 242 22 29  
rcie@arrkonin.org.pl

Regionalne Centrum Informacji Europejskiej  
Fundacja Centrum Innowacji i Przedsiębiorczości  
ul. Młyńska 2, 75-054 **Koszalin**  
tel./fax 0-94 347 13 17  
rcie@rcie.koszalin.pl www.rcie.koszalin.pl

Regionalne Centrum Informacji Europejskiej  
Federacja Związków Gmin i Powiatów RP  
ul. Mikołajska 4 (Mały Rynek), 31-027 **Kraków**  
tel. 0-12 421 30 15, fax 0-12 421 33 15  
centrum@federacja.krakow.pl  
www.centrum.krakow.pl

Regionalne Centrum Informacji Europejskiej  
Fundacja Nowy Staw  
ul. 3 Maja 18/3a, 20-113 **Lublin**  
tel. 0-81 534 61 91, fax 0-81 534 61 92  
nowystaw@lu.onet.pl www.rcie.lublin.pl

Regionalne Centrum Informacji Europejskiej  
Agencja Rozwoju Regionalnego SA w Łomży  
ul. Skłodowskiej 1, 18-400 **Łomża**  
tel. 0-86 215 00 72, fax 0-86 216 33 26  
rcie@podlaskie.com www.rcie.podlaskie.com

## ADRESY

Regionalne Centrum Informacji Europejskiej  
Fundacja Studiów Europejskich – Instytut Europejski  
ul. Piotrkowska 262/264, 90-361 **Łódź**  
tel./fax 0-42 637 79 76  
rcie@ie.lodz.pl www.rcie.lodz.pl

Regionalne Centrum Informacji Europejskiej  
Fundacja Barbary i Andrzeja Chronowskich  
ul. Jagiellońska 52, 33-300 **Nowy Sącz**  
tel. 0-18 547 47 27, fax 0-18 443 77 34  
rcie@nowysacz.pl www.rcie.nowysacz.pl

Regionalne Centrum Informacji Europejskiej  
Fundacja „Wspieranie i Promocja Przedsiębiorczości  
na Warmii i Mazurach”  
ul. 1 Maja 3, 10-117 **Olsztyn**  
tel. 0-89 535 38 38, fax 0-89 535 99 06  
rcie@rcie.it.olszyn.pl www.rcie.it.olszyn.pl

Regionalne Centrum Informacji Europejskiej  
Fundacja Rozwoju Śląska oraz Wspierania Inicjatyw  
Lokalnych „Dom Europejski”  
ul. Słowackiego 10, 45-364 **Opole**  
tel. 0-77 454 26 21, 454 25 97, fax 454 56 10  
domeuropejski@fundacja.opole.pl

Regionalne Centrum Informacji Europejskiej  
Agencja Rozwoju Regionu Mazowsza  
Północno-Wschodniego  
ul. Hallera 13, 07-412 **Ostrołęka**  
tel./fax 0-29 760 30 45  
rcie\_ostroleka@arrmpw.org.pl

Regionalne Centrum Informacji Europejskiej  
Piotrkowskie Stowarzyszenie Rozwoju, Promocji  
i Integracji Europejskiej „EURO-CENTRUM”  
ul. Próchnika 17, 97-300 **Piotrków Trybunalski**  
tel. 0-44 649 76 62  
rcie@rcie.piotrkow.pl www.rcie.piotrkow.pl

Regionalne Centrum Informacji Europejskiej  
Szkoła Wyższa im. Pawła Włodkowica w Płocku  
Al. Kilińskiego 12, 09-402 **Płock**  
tel. 0-24 366 41 66, fax 0-24 366 41 48  
rcie-plock@wlodkowic.pl

Regionalne Centrum Informacji Europejskiej  
Stowarzyszenie Instytut Zachodni  
ul. Mostowa 27, 61-854 **Poznań**  
tel. 0-61 852 49 48, fax 0-61 852 49 05  
rcie@rcie.poznan.pl www.rcie.poznan.pl

Regionalne Centrum Informacji Europejskiej  
Stowarzyszenie Inżynierów i Techników Rolnictwa  
Oddział w Radomiu  
ul. Chorzowska 16/18, 26-600 **Radom**  
tel. 0-48 365 31 01, fax 0-48 365 49 70  
Info@rcie.radom.pl www.rcie.radom.pl

Regionalne Centrum Informacji Europejskiej  
Wyższa Szkoła Informatyki i Zarządzania  
ul. Sucharskiego 2, 35-225 **Rzeszów**  
tel. 0-17 866 11 82, fax 0-17 866 11 83  
roie@wsiz.rzeszow.pl www.rcie.rzeszow.pl

Regionalne Centrum Informacji Europejskiej  
Fundacja Rozwoju Regionu Podlaskiego „Ekoland”  
ul. Kazimierzowska 23, 08-110 **Siedlce**  
tel./fax 025 633 06 97  
ekoland@ekoland.pl

Regionalne Centrum Informacji Europejskiej  
Stowarzyszenie „Integracja”  
ul. Konopnickiej 7, 16-400 **Suwałki**  
tel. 0-87 565 18 25, fax 0-87 565 18 36  
info@odnowa-rar.com.pl

Regionalne Centrum Informacji Europejskiej  
Fundacja na rzecz Uniwersytetu Szczecińskiego  
Al. Jedności Narodowej 31, 70-453 **Szczecin**  
tel. 0-91 444 11 39, fax 0-91 444 11 40  
centrum@univ.szczecin.pl www.zcie.szczecin.pl

Regionalne Centrum Informacji Europejskiej  
Rynek 9, 33-100 **Tarnów**  
tel. 0-14 626 43 00, fax 0-14 626 49 00  
agata@um.tarnow.pl

Regionalne Centrum Informacji Europejskiej  
Pomorska Fundacja Rozwoju Kultury i Sztuki  
ul. Bankowa 14/16, 87-100 **Toruń**  
tel./fax 0-56 652 11 21  
centrum@europa.torun.pl www.europa.torun.pl

Regionalne Centrum Informacji Europejskiej  
Dolnośląska Agencja Rozwoju Regionalnego SA  
ul. Wysockiego 10, 58-300 **Wałbrzych**  
tel. 0-74 842 60 03, 843 49 12  
rcie@rcie.walbrzych.pl www.rcie.walbrzych.pl

Regionalne Centrum Informacji Europejskiej  
Fundacja Kultury Akademickiej „Universitas”  
ul. Kołłątaja 21, 50-006 **Wrocław**  
tel. 0-71 788 23 58, fax 0-71 788 23 43  
centrum@dcie.com.pl www.dcie.com.pl

Regionalne Centrum Informacji Europejskiej  
Wyższa Szkoła Zarządzania i Administracji – Centrum  
Badawczo-Szkoleniowe  
ul. Akademicka 4, 22-400 **Zamość**  
tel. 0-84 638 26 16, fax 0-84 638 26 15  
cbs@wszia.edu.pl www.wszia.edu.pl/rcie


Regionalne Centrum Informacji Europejskiej  
Lubuski Komitet Europejski  
Al. Wojska Polskiego 71a, 65-762 **Zielona Góra**  
tel./fax 0-68 325 79 88  
rcie@rcie.zgora.pl www.rcie.zgora.pl

Publikacja sfinansowana ze środków Urzędu Komitetu Integracji Europejskiej  
© Copyright by Regionalne Centrum Informacji Europejskiej w Rzeszowie  
Wyższa Szkoła Informatyki i Zarządzania – Rzeszów 2002

ISBN 83-86634-20-0



**RCIE**

 RZESZÓW

**REGIONALNE CENTRUM  
INFORMACJI EUROPEJSKIEJ  
W RZESZOWIE**

**PROFESJONALNA INFORMACJA EUROPEJSKA**

- BIEŻĄCE INFORMACJE Z ZAKRESU INTEGRACJI EUROPEJSKIEJ
- DOSTĘP DO BIBLIOTEKI EUROPEJSKIEJ (OK. 1000 WOLUMINÓW)
- BAZY AKTÓW PRAWNYCH UE
- KONFERENCJE, SZKOLENIA
- OPIEKA NAD SZKOLNYMI KLUBAMI EUROPEJSKIMI

REGIONALNE CENTRUM INFORMACJI EUROPEJSKIEJ  
przy WYŻSZEJ SZKOLE INFORMATYKI i ZARZĄDZANIA  
ul. mjra H. Sucharskiego 2, 35-225 Rzeszów  
tel. 0-prefix-17 8661 182, fax 0-prefix-17 8661 183  
e-mail: roie@wsiz.rzeszow.pl, www.rcie.rzeszow.pl

Urząd Komitetu Integracji Europejskiej (UKIE) koordynuje proces przygotowań Polski do członkostwa w Unii Europejskiej, nadzoruje dostosowania legislacyjne, realizację układu stowarzyszeniowego oraz wykorzystywanie środków pomocowych w ramach programów Phare, Ispa i Sapard, prowadzi działania informujące społeczeństwo polskie o integracji.

Urząd utworzył stronę internetową ([www.ukie.gov.pl](http://www.ukie.gov.pl)), na której znajdziecie Państwo między innymi:

- stale aktualizowane informacje o przebiegu negocjacji akcesyjnych,
- dokumenty dotyczące integracji,
- publikacje, analizy, opracowania przygotowane przez UKIE,
- serwisy tematyczne (m.in. o programach pomocowych, dla samorządów),
- adresy instytucji i organizacji zaangażowanych w proces integracji,
- informacje o ogólnopolskiej sieci Regionalnych Centrów Informacji Europejskiej.



Urząd Komitetu Integracji Europejskiej

Al. Ujazdowskie 9

00-918 Warszawa

tel. 0-22 455-55-00, fax 0-22 455-53-40

<http://www.ukie.gov.pl>

e-mail: [info@mail.ukie.gov.pl](mailto:info@mail.ukie.gov.pl)

**Publikacja została sfinansowana ze środków budżetowych  
Urzędu Komitetu Integracji Europejskiej.**